

ÉVALUATION PAR LES PAIRS

Contenus

1 Introduction

PRÉPARATION

2 Paramètres généraux, anonymat

3 Grille d'évaluation critériée, échéances

DÉROULEMENT ET CONCLUSION

4 Déroulement, accompagnement, mesures de contrôle, méta-évaluation



Aide-mémoire à l'intention du corps enseignant

L'évaluation d'un travail par les pairs présente des avantages indéniables tant pour l'apprentissage que pour l'enseignement. Vous souhaitez favoriser l'engagement de vos étudiants et étudiantes? Les pousser encore plus loin dans leur apprentissage? Favoriser leur autonomie et le développement de leur esprit critique?

Cet aide-mémoire vise à vous guider dans votre démarche de préparation à l'exercice de l'évaluation par les pairs, lors de son déroulement et à la suite de celui-ci. Selon le contexte de votre évaluation, vous pourrez choisir quels éléments vous souhaitez prendre en considération pour en assurer le succès.

Tirer profit des bénéfices.
Reconnaître les défis.



Paramètres généraux

- Déterminez l'activité à évaluer, en lien avec les objectifs d'apprentissage visés.
- Décidez du contexte de l'évaluation.
 - En classe : en ligne, papier ou verbal
 - À distance synchrone (verbal)
 - À distance asynchrone (papier ou en ligne)
- Prévoyez le nombre de travaux à évaluer par les pairs et le nombre d'évaluations que chaque étudiante ou étudiant doit recevoir. Idéalement, celui-ci devrait donner et recevoir plus d'une évaluation.
- Déterminez si l'évaluation est formative ou sommative.
- Expliquez au groupe-classe les bénéfices de l'évaluation par les pairs pour une meilleure adhésion.
- Évaluez la pertinence d'effectuer plus d'une évaluation par les pairs au courant de la session.

SI L'ÉVALUATION EST SOMMATIVE...

- Portez une attention particulière au nombre de points alloués et à l'aspect du contrôle fait par l'enseignante ou l'enseignant.
- Prévoyez un nombre d'évaluations suffisant pour pouvoir déceler les évaluations trop sévères ou trop complaisantes.



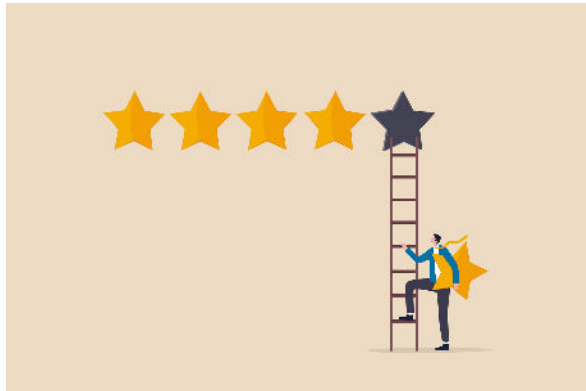
Anonymat des personnes évaluatrices et évaluées

AVANTAGES

- Réduit la subjectivité (évaluation trop sévère ou trop clémente).
- Réduit l'autocensure dans les commentaires.
- Élimine les possibilités de biais d'amitié.

INCONVÉNIENT

- Augmente les risques de commentaires agressifs : permettre aux personnes évaluées de signaler les commentaires qui leur semblent injustifiés afin que vous puissiez les contrôler.
- Peut nuire à l'acquisition de compétences permettant de donner et recevoir de la rétroaction.



Grille d'évaluation critériée

La grille d'évaluation critériée revêt une importance capitale puisqu'elle favorise l'objectivité. Plus la grille est précise, plus les notes attribuées sont objectives. Il peut parfois être intéressant de discuter de la grille avec le groupe-classe ou de le faire participer à son développement. Ceci favorise l'appropriation des critères d'évaluation, ce qui est bénéfique autant pour assumer un rôle d'évaluateur que pour effectuer le travail qui devra être évalué.

Pour profiter de tous les avantages d'une grille d'évaluation critériée, nous vous suggérons de :

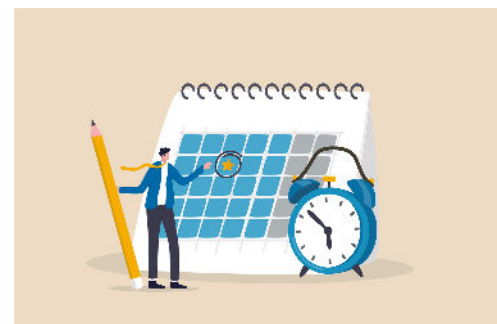
- Offrir la possibilité de donner des commentaires à développement pour le travail dans son ensemble et/ou pour chacun des critères évalués;
- Fournir des questions guides et des questions ouvertes pour aider l'étudiante et l'étudiant à formuler sa rétroaction. Par exemple : « Quel est l'argument le plus important qui soutient la position de l'étudiant? »;
- Expliquer au groupe-classe en quoi consiste une rétroaction constructive.

EXEMPLE DE GRILLE D'ÉVALUATION						
Critère	Éléments observables	Nettement insatisfaisant	Insatisfaisant	Passable	Bien	Exemplaire
Habilité de communication 30%	Habilité à communiquer avec l'équipe de travail	Ne communique pas avec son équipe ou génère des conflits	Les interventions sont impertinentes	Les interventions sont parfois pertinentes et valides	Les interventions sont pertinentes et généralement valides	Chaque intervention est pertinente et valide
		0	2	6	8	10
Commentaire général :						

Pour de plus amples informations concernant les grilles d'évaluations critériées, contactez-nous à daip@hec.ca.

Échéances

- Déterminez une date limite de remise du travail à évaluer.
- Exigez que tous les étudiants et étudiantes aient remis leur travail avant que l'évaluation ne puisse débuter.
- Fixez une date limite pour la remise des évaluations.



Déroulement de l'évaluation par les pairs

- Clarifiez vos attentes et votre rôle auprès du groupe.
- Fournissez des exemples de travaux et d'évaluations. Ces travaux ne sont pas forcément des productions excellentes, mais pour chaque critère de la grille d'évaluation, on peut les utiliser comme illustration.
- Permettez aux étudiantes et aux étudiants de se pratiquer à utiliser la grille en leur fournissant des échantillons de travaux.
- Expliquez-leur le niveau et la nature de la rétroaction attendue.
- Fournissez des exemples de rétroactions sur lesquels ils peuvent se baser.
- Si possible, établissez un temps moyen à consacrer à l'évaluation de chaque travail.
- Demeurez disponible et à l'écoute tout au long du processus pour fournir du soutien et assurer les suivis.

Accompagnement

- Déterminez si la personne évaluée peut réagir à la rétroaction qui lui est fournie.
- Déterminez si elle aura l'opportunité de réviser et de soumettre à nouveau son travail à la suite de la rétroaction reçue.
- Déterminez si la personne qui évalue sera à son tour évaluée – généralement par l'enseignante ou l'enseignant.



Mesures de suivi

- Assurez une supervision des évaluations transmises, de façon systématique ou aléatoire.
- Portez une attention particulière aux travaux évalués par les étudiants et étudiantes les plus faibles.
- Si une autoévaluation complète l'évaluation par les pairs, attardez-vous aux travaux dont l'écart entre la note auto-attribuée s'éloigne davantage de la médiane attribuée par les pairs.
- Lorsque les personnes évaluées ont la possibilité de signaler que leur évaluation leur semble injuste, penchez-vous sur ces copies en priorité.
- Les résultats très disparates devraient retenir votre attention.
- Réviser les notes au besoin et assurez-vous de leur justesse, en considérant que c'est vous qui avez le dernier mot.



Métaévaluation

Vous pouvez prévoir une évaluation des personnes évaluatrices, une fois l'exercice terminé. Celles-ci reçoivent donc de la rétroaction sur l'ensemble de l'évaluation fournie à un pair. Cette évaluation peut être qualitative, mais aussi revêtir un caractère quantitatif. Par exemple, l'évaluation accordée par une personne peut être comparée aux notes accordées par les autres.

- Baker, DF. (2008). Peer assessment in small groups: A comparison of methods. *Journal of Management Education: A Publication of the OBTS Teaching Society for Management Educators* 32(2): 183
- Galtier, V. (2016) L'évaluation par les pairs dans le contexte de la formation. [Autre] CentraleSupélec, Université Paris-Saclay. hal-01483879
- Keith J. Topping (2009) Peer Assessment, *Theory Into Practice*, 48(1), 20-27, DOI: 10.1080/00405840802577569
- Landry, A., Jacobs, S., & Newton, G. (2015). Effective use of peer assessment in a graduate level writing assignment: A case study. *International Journal of Higher Education*, 4(1), 38-51.
- Roussel, C. (2019). Autoévaluation et autorégulation : deux habiletés favorables aux apprentissages en profondeur. *Pédagogie universitaire*. 8(1)
- Roy, M., & Michaud, N. (2018). L'autoévaluation et l'évaluation par les pairs en enseignement supérieur : promesses et défis. *Formation et profession*, vol. 26, n° 2, 2018.
- Roussel, C. (2019). Autoévaluation et autorégulation : deux habiletés favorables aux apprentissages en profondeur. *Pédagogie universitaire*. 8(1)
- Teaching and Learning Services. (2021). *Designing peer assessment assignments*. Montreal: Teaching and Learning Services, McGill University.
- Thomas, G., Martin, D., & Pleasants, K. (2011). Using self-and peer-assessment to enhance students' future learning in higher education. *Journal of University Teaching & Learning Practice*, 8(1), 52-69.